



**PUFFCO**

**Инструкция по эксплуатации**

## ПОДЕЛИСЬ ТОЧКОЙ ЗРЕНИЯ:

Используйте #PuffcoPeak, для того чтобы поделиться вашим опытом. Мы поделимся вашими фото и видео с нашими подписчиками по всему миру (мы действительно это сделаем).

 Puffco

## ВЫ ПОЧТИ НА ВЕРШИНЕ!

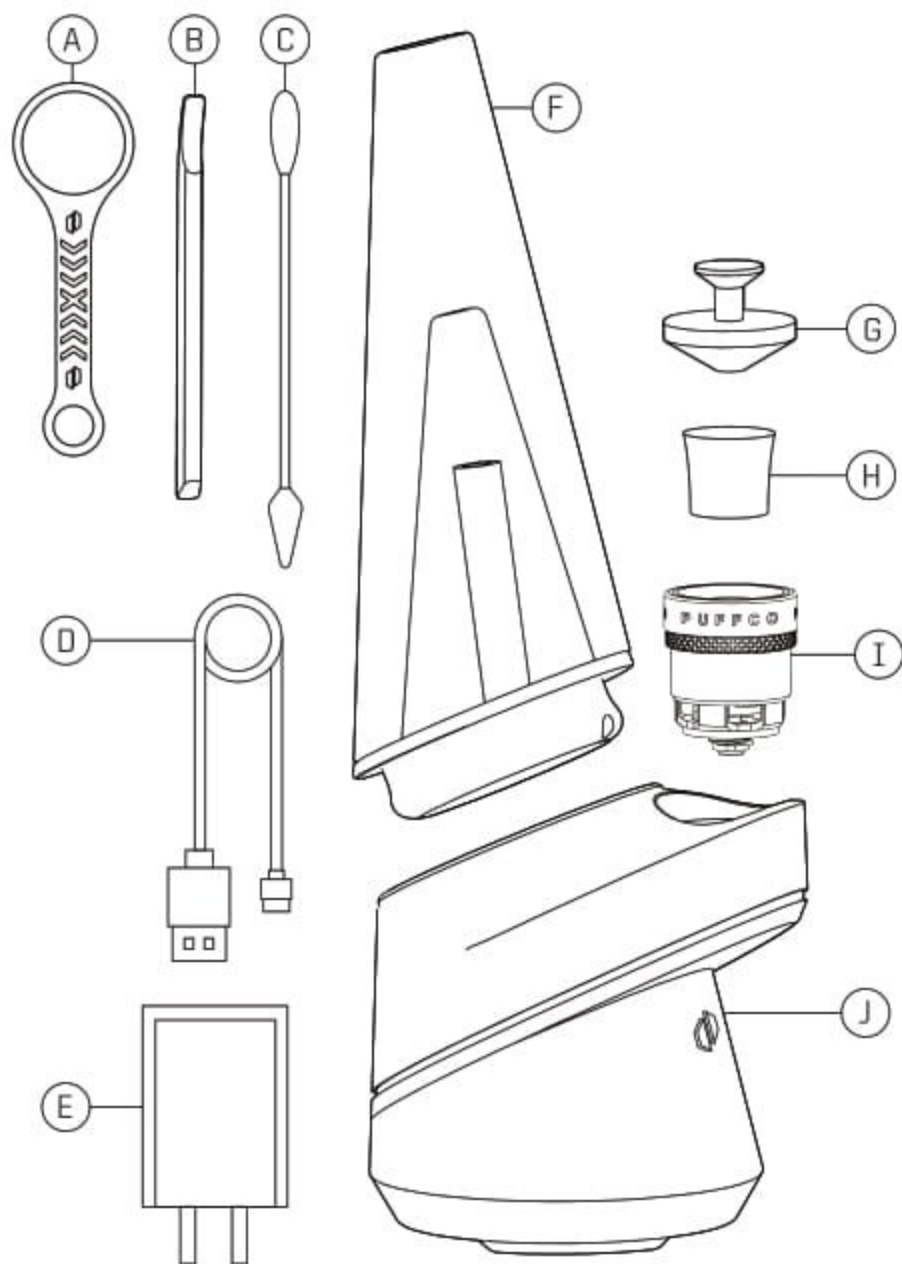
Мы понимаем, что это нудно, но, пожалуйста, прочтите инструкцию полностью. Это устройство первое в своем роде, и мы хотим, чтобы вам было легко обращаться с ним по прочтению этой брошюры. Также вы узнаете о некоторых секретных приемах и хитростях, читая инструкцию.

**(i)** = Приемы, позволяющие использовать  
вапорайзер PEAK на максимум

---

- Комплект поставки / стр 3
- Краткая инструкция / стр 4 - 8
- Настройки температуры / стр 9
- Аккумулятор / стр 9
- Чистка устройства / стр 10
- Советы и рекомендации / стр 11
- Предупреждения / стр 11
- Гарантийная информация / стр 12
- Правовая информация / стр 13

## КОМПЛЕКТ ПОСТАВКИ:



A: Страховочный тросик

B: Устройство для набивки

C: Ватные палочки

D: Кабель USB

E: Адаптер переменного тока

F: Стеклоная насадка\*

G: Карбоновая крышка

H: Керамическая чаша

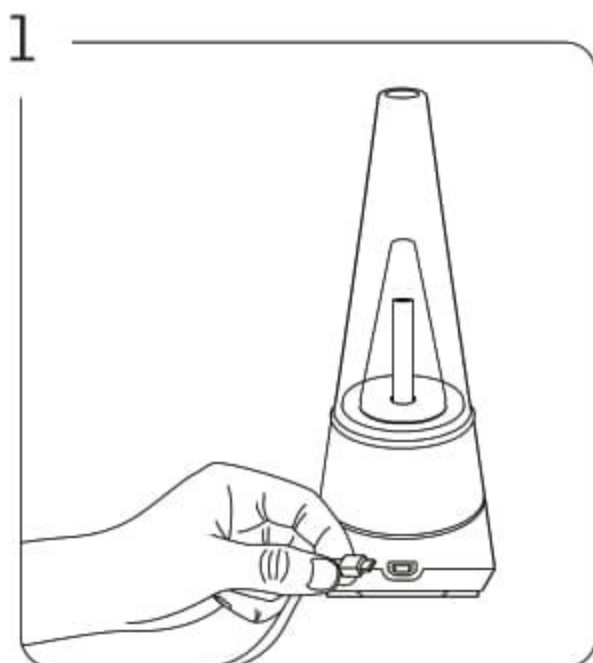
I: Атомайзер\*\*

J: База

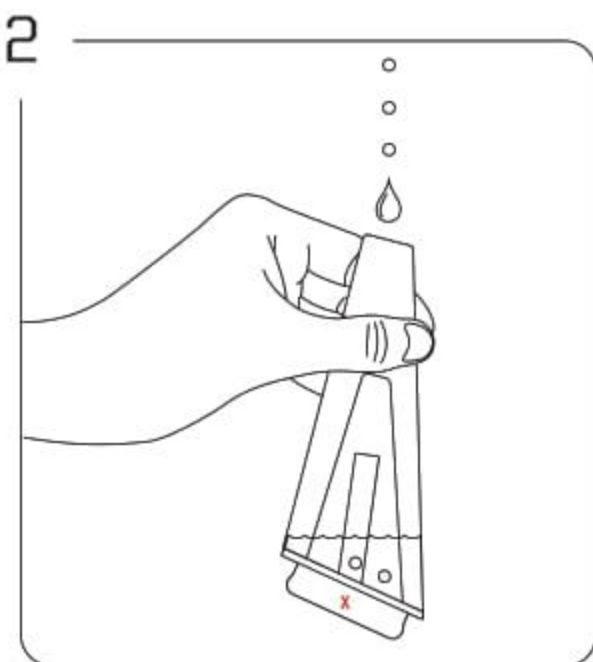
\* Каждая стеклоная насадка изготавливается индивидуально, поэтому они могут немного отличаться размером

\*\* Эта деталь нуждается в периодической замене

## КРАТКАЯ ИНСТРУКЦИЯ:



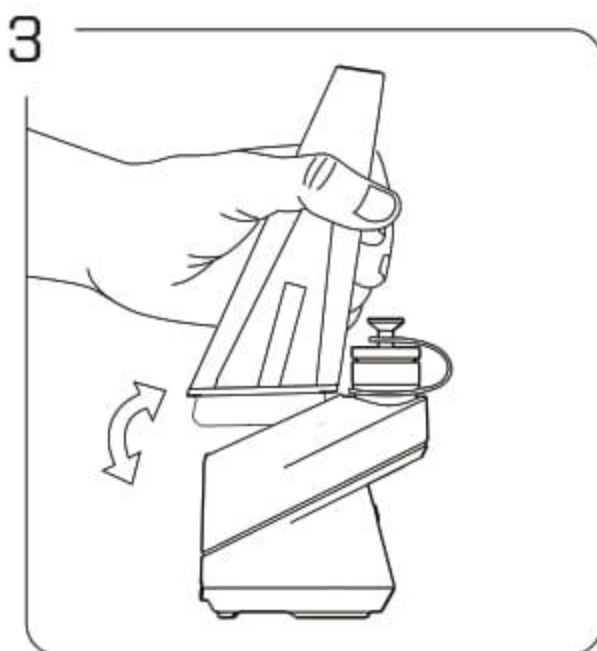
Шаг 1: Полностью зарядите аккумулятор устройства перед первым использованием. Устройство будет пульсировать во время зарядки и отключится, когда аккумулятор будет полностью заряжен.



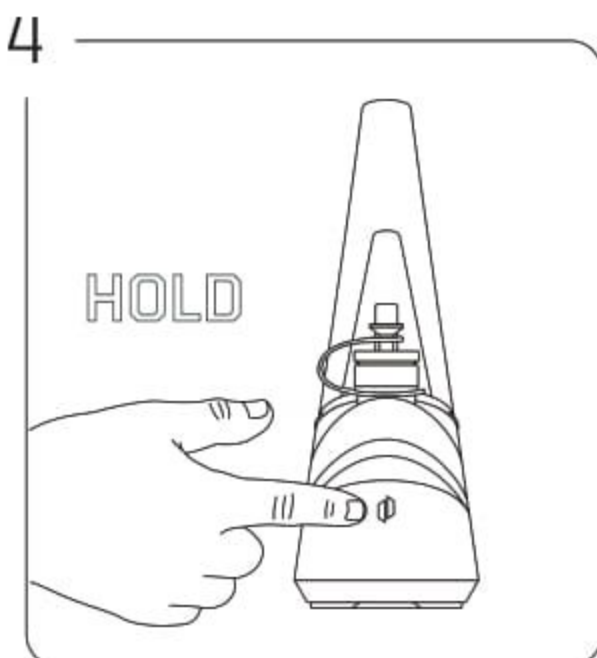
Шаг 2: Наполните стеклянную насадку водой чуть выше отверстий для воздуха. Не наполняйте насадку, когда она присоединена к базе.

**(i)** = Вода нанесет вред базе и атомайзеру!

**(i)** = Не переполняйте насадку.

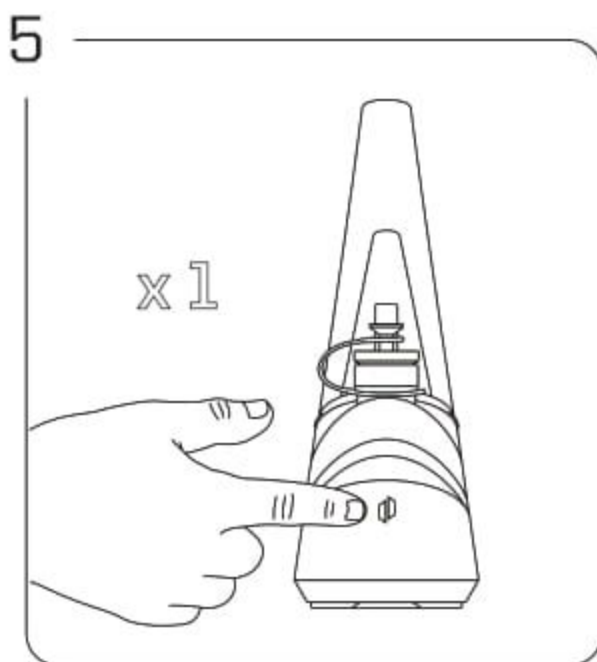


Шаг 3: Совместите входное отверстие насадки с атомайзером. Аккуратно вставьте сначала переднюю часть, а затем заднюю часть насадки в базу.

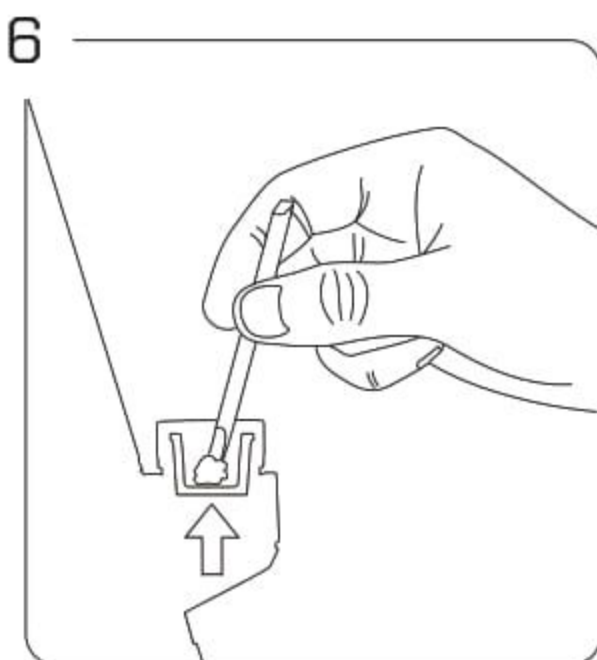


Шаг 4: Для того чтобы включить или выключить устройство, нажмите и удерживайте кнопку питания в течение 3 секунд.

**i** = Выключайте устройство после использования, для того чтобы продлить срок службы аккумулятора.

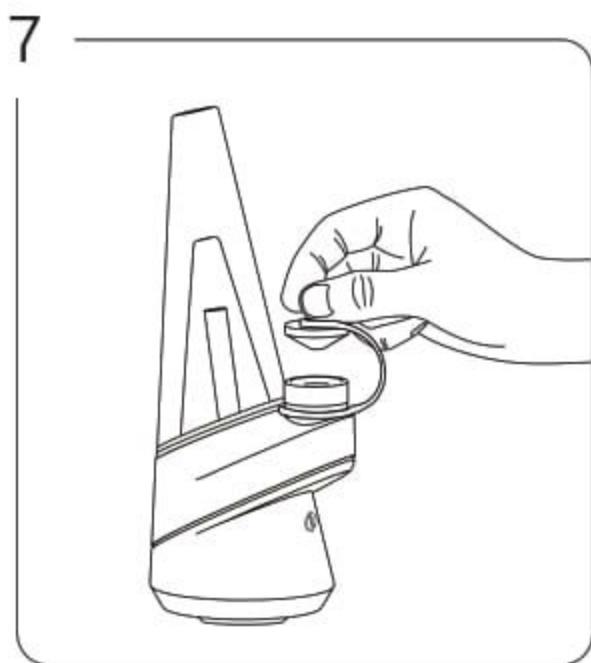


Шаг 5: Одиночное нажатие переключает температурные режимы. ГОЛУБОЙ (низкая температура) – ЗЕЛЕНый (средняя температура) – КРАСНый (высокая температура) – БЕЛый (пиковая температура)



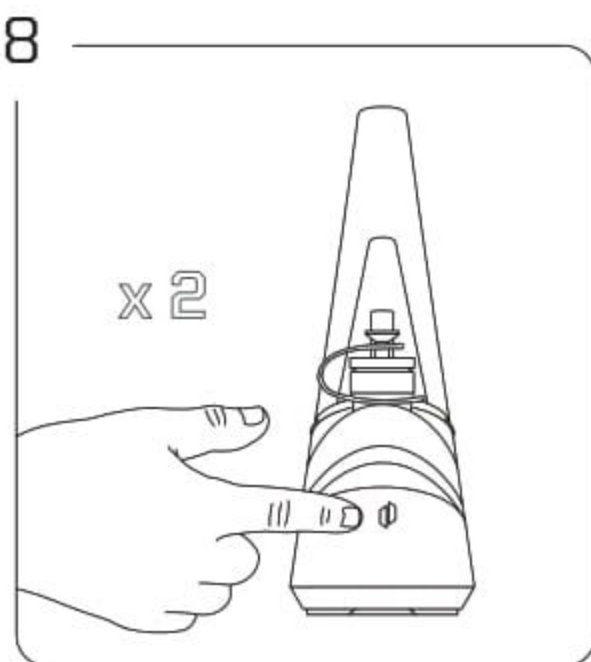
Шаг 6: Используйте устройство для набивки РЕАК, для того чтобы поместить субстанцию на дно чаши (не на стенки).

**i** = Не переполняйте чашу, поскольку это нанесет вред атомайзеру.



Шаг 7: Закройте атомайзер карбоновой крышкой.

**i** = Защитите крышку от падения используя страховочный тросик.

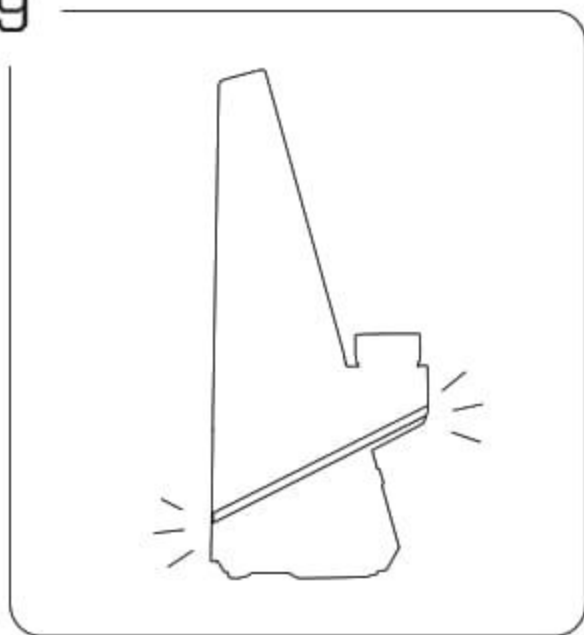


Шаг 8: Дважды нажмите на кнопку питания чтобы запустить процесс нагрева. Нажмите и удерживайте кнопку, когда решите прервать этот процесс.

**i**\* = См. раздел Советы и рекомендации чтобы узнать об особом режиме.



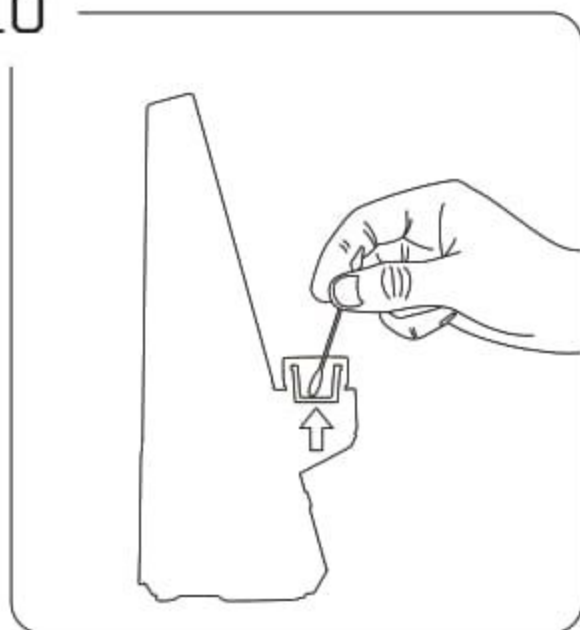
9



Шаг 9: Устройство завибрирует и светодиод мигнет три раза, когда устройство будет готово.

**(i)** = Плавное вдыхание обеспечит наилучший результат.

10



Шаг 10: Используйте ватные палочки для того чтобы очищать чашу после каждого использования.

## НАСТРОЙКА ТЕМПЕРАТУРЫ:

Количество  
субстанции



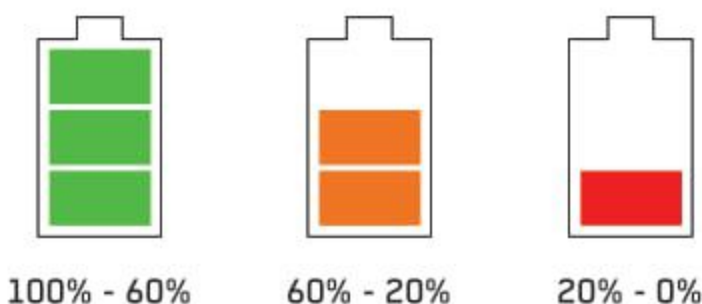
Для того чтобы переходить от одного температурного режима к другому нажимайте кнопку питания один раз. Повторяйте до тех пор, пока не выберете нужную настройку.

Среднее время нагрева устройства 20 секунд.


В вапорайзере PEAK имеется интеллектуальная калибровка температуры, которая позволяет получить усовершенствованный результат при повторном использовании. Это означает что время нагрева может быть разным.

 = Не переполняйте чашу.

## АККУМУЛЯТОР:



Трижды нажмите кнопку питания, для того чтобы узнать уровень заряда аккумулятора. Цвет светодиода укажет на уровень заряда. Полная зарядка аккумулятора занимает около двух с половиной часов.

 = Выключайте устройство после использования чтобы продлить срок службы аккумулятора.

## ЧИСТКА:



**Подготовка:** Снимите стеклянную насадку перед тем как отвинтить и заменить атомайзер (не закручивайте сильно туго, не применяйте грубую силу).

1. Очистьте карбоновую крышку и стеклянную насадку замочив их в изопропиловом спирте. После этого сполосните их проточной водой.
2. Очистьте резьбу и контакт на базе при помощи ватных палочек.
3. Для того чтобы очистить атомайзер, отвинтите его от базы и замочите в изопропиловом спирте на 30 минут.

\*Будьте осторожны снимая атомайзер – он может быть сильно нагрет после использования. Дайте ему остыть.

**ПРЕДУПРЕЖДЕНИЕ:** После того как вы очистите части вейпайзера, дайте им полностью высохнуть перед сборкой и использованием (изопропил легко воспламеняется)

\*Не мочите базу – там находится электроника, которая выйдет из строя.

\*Не пытайтесь разобрать атомайзер, замачивайте его в изопропиловом спирте в полностью собранном виде.

## СОВЕТЫ И РЕКОМЕНДАЦИИ:

### Особый режим:

Никак не достигните пика испарений? Мы это предусмотрели. Мы создали особый режим, который увеличивает температуру и продлевает сессию на 15 секунд. Используйте его чтобы увеличить нагрев или разделить удовольствие с друзьями.

Если испарений мало, дважды нажмите кнопку питания чтобы активировать особый режим. Еще мало? Ого, да вы у нас любитель экстрима! Еще раз дважды нажмите кнопку питания чтобы активировать режим. Вы можете нажимать кнопку дважды сколько угодно раз чтобы продлевать особый режим.

### ПРЕДУПРЕЖДЕНИЯ:

**Мигание светодиода всеми цветами:** плохой контакт между атомайзером и базой или отсутствие контакта.

**Светодиод трижды мигает красным:** Низкий уровень заряда аккумулятора.

**Светодиод мигает пять раз:** Короткое замыкание.

**Ровный красный свет:** Устройство перегрелось.

- Не применяйте силу для снятия чаши, замачивайте атомайзер в изопропиловом спирте полностью собранным.
- Не притрагивайтесь к атомайзеру и чаше сразу после использования, дайте им остыть.
- Не допускайте попадания воды в нижнюю камеру стеклянной насадки.
- Не позволяйте воде просачиваться в атомайзер.
- Не храните устройство с водой в стеклянной насадке.
- Снимайте и присоединяйте стеклянную насадку аккуратно, не применяйте силу.
- Несколько коротких затяжек способствуют увеличению количества испарений.
- Не переполняйте чашу.
- Не заряжайте устройство и не пользуйтесь им при температуре ниже 0 и выше 37 градусов Цельсия.
- Берегите устройство от сырости и высокой влажности.
- Храните в сухом темном месте в перерывах между использованием.



## ГАРАНТИЙНАЯ ИНФОРМАЦИЯ:

Гарантийная защита позволяет вашему устройству работать без проблем, каждый раз гарантируя отличную работу. Если у вас возникнут какие-то проблемы, вначале зайдите на сайт [Puffco.com](https://puffco.com) в раздел часто задаваемых вопросов (вы сможете найти там большую часть ответов). Если это не помогло, вы можете связаться со специалистом на сайте [Puffco.com](https://puffco.com) в реальном времени или написать в службу поддержки [support@puffco.com](mailto:support@puffco.com)

## Краткое содержание годичной гарантии от Puffco:

Puffco предоставляет годичную гарантию только на электронную базу. Это гарантирует отсутствие дефектов сборки и материалов в течение одного (1) года со дня оригинальной покупки устройства. Гарантия Puffco не распространяется на стеклянную насадку, атомайзер, стандартный износ изделия или на неисправности, возникшие вследствие несчастного случая или грубого обращения с устройством. Для получения гарантийного обслуживания, напишите письмо в службу поддержки Puffco по адресу [support@puffco.com](mailto:support@puffco.com) или посетите страницу <https://support.puffco.com/hc/en-us>. В зависимости от места вашего жительства, вам может понадобиться оплатить международную связь или почтовую доставку. Об этом можно почитать в полной версии гарантийных условий на сайте Puffco. Вам также может понадобиться предъявить доказательства покупки деталей или устройства при обращении по гарантийному случаю. Не пытайтесь разобрать базу вейпайзера Puffco PEAK – это сразу же аннулирует гарантию.

[support@puffco.com](mailto:support@puffco.com)

## ПРАВОВАЯ ИНФОРМАЦИЯ:

Все изделия Puffco должны использоваться только по назначению. Устройствами Puffco могут пользоваться совершеннолетние osoby, в соответствии с законами штата или страны проживания. Имейте в виду, что Puffco может запросить подтверждение возраста перед покупкой устройства. Зарегистрированные изделия Puffco не предназначены для нелегального использования в соответствии с законами штата или федеральным законом. Более того, изделия Puffco не предназначены для диагностики, предупреждения, лечения или профилактики заболеваний, состояний или расстройств. Если вы беременны, кормите грудью, принимаете медицинские препараты от какого-либо расстройства или подозреваете, что у вас есть какое-либо нарушение здоровья, пожалуйста, обратитесь за консультацией к вашему терапевту прежде чем пользоваться устройствами Puffco.

Это устройство соответствует пункту 15 Правил Федерального агентства по связи. Работа устройства подчиняется следующим правилам: (1) устройство не должно создавать вредные помехи, (2) это устройство должно принимать любые входящие помехи, включая те, которые могут оказать нежелательное воздействие.

Спасибо за то, что выбрали Puffco. Добро пожаловать в семью! Устройства Puffco разработаны в Бруклине, штат Нью Йорк и собираются в Китае.

